

ZÁMĚR: **Z/2025/150058**
ŘÍZENÍ: **R/2026/88049**
NAŠE ZN.: **SZ MMHK/223690/2026 ST2/Kub**
NAŠE Č.j.: **MMHK/231954/2026 ST2/Kub**
VYŘIZUJE: **Petr Kubík**
TEL.: **495707859**
E-MAIL: **petr.kubik@mmhk.cz**

DLE ROZDĚLOVNÍKU

DATUM: **22.4.2026**

ID dokumentace: **SR00X01Y09B9**

ROZHODNUTÍ POVOLENÍ STAVBY

Výroková část:

Magistrát města Hradec Králové - odbor stavební, jako stavební úřad příslušný podle § 30 odst. 1 písm. f), § 30 odst. 3 písm. a), § 34a a § 37 zákona č. 283/2021 Sb., stavební zákon, ve znění pozdějších předpisů (dále jen "stavební zákon"), v řízení o povolení záměru ve zrychleném řízení přezkoumal podle § 182 až 192 stavebního zákona žádost o povolení stavby nebo zařízení, kterou dne 14.4.2026 podala a dne 21.4.2026 naposledy doplnila

**OBEC PÍSEK, IČO 00269310, Písek 98, 503 51 Písek,
kterou zastupuje**

Ing. Pavel Holman, IČO 87522047, nar. 1.4.1987, Žiželická 373, 503 51 Chlumec nad Cidlinou
(dále jen "stavebník"),

a po posouzení záměru podle § 193 stavebního zákona:

I. Podle § 212 § 249 stavebního zákona

p o v o l u j e

ve zrychleném řízení soubor staveb označený jako:

**Novostavba hasičské zbrojnice, Písek
Písek**

obsahující:

- **stavba občanské vybavenosti (hasičská zbrojnice)**
- **stavby dopravní infrastruktury**
- **stavby technické infrastruktury**
- **odstraňované/upravované stavby**

(dále jen "stavba").

Druh a účel stavby:

- Stavba hlavní – hasičská zbrojnice – stavba občanské vybavenosti.
- Související, doplňkové a podmiňující stavby – stavby technické a dopravní infrastruktury zabezpečující užitelnost stavby hlavní.
- Jedná se o stavbu trvalou.

Údaje o katastrálním území, parcelních číslech a druhu pozemků podle katastru nemovitostí, na nichž se stavba umísťuje a povoluje:

Pozemky parc. č. 83/1 (ostatní plocha), parc. č. 112 (zastavěná plocha a nádvoří), parc. č. 487/4 (vodní plocha) v katastrálním území Písek u Chlumce nad Cidlinou.

Umístění stavby na pozemku, zejména minimální vzdálenosti od hranic pozemků a sousedních staveb:

Stavba bude umístěna na výše uvedených pozemcích. Přesné umístění stavby je patrné ze zákresu do katastrální mapy (grafické znázornění), který je níže součástí tohoto rozhodnutí.

Popis prostorového řešení stavby, zejména její půdorysná velikost, výška, tvar a základní údaje o její kapacitě:Stavba občanské vybavenosti:Hasičská zbrojnice

Jedná se o přízemní nepodsklepenou stavbu umístěnou na rovinném pozemku ve středu obce. Půdorysně má navrhovaný objekt nepravidelný tvar tvořený několika obdélníky zapuštěnými do sebe (vlastní garáž, zázemí, denní místnost) s vnějšími rozměry cca 15,7 x 24,8 m. Nad denní místností s navazující kuchyní a kanceláří je navržena sedlová střecha se sklonem 35° a výškou hřebene cca 5,9 m nad úroveň podlahy. Denní místnosti je navržena částečně s tuhým stropem se světlou výškou 2,7 m, částečně je otevřena téměř do hřebene střechy. Jako krytina je zde navržena skládaná keramická taška. Nad garáží a ostatním zázemím jsou navrženy střechy ploché ve dvou výškových úrovních. Výšky atik jsou zde cca 5,6, resp. 3,9 m nad úrovní podlahy. Před vstupem do objektu je chodník krytý betonovou markýzou kotvenou na jedné straně do objektu a na druhé straně podpíranou trojicí sloupů.

Novostavba je tvořena objektem nepravidelného půdorysu o maximálních rozměrech 15,67 x 24,82 m. Na části objektu se nachází sedlová střecha s hřebenem vedoucím přibližně od severu k jihu. Na zbylé části (zázemím a garáží) je střecha plochá. Objekt má hřeben sedlové střechy ve výšce +5,87 m nad ±0,000, která je určena na podlaže 1.NP. Ploché střechy jsou opět ve dvou úrovních – na garáží je vyšší, nad zázemím nižší. Nejvyšší výška atiky plochých střech se nachází nad garáží a je ve výšce 5,52 nad ±0,000, atika nižší střechy je ve v. 3,85 m. Před objektem je řešena rozptylová plocha, sjezd a parkovací stání. Hlavním zdrojem tepla jsou tři totožná tepelná čerpadla vzduch/vzduch ve splitovém provedení. Venkovní jednotky jsou instalované na plochu střechu na zemní konzole 300 mm nad střešní rovinu.

zastavěná plocha	320 m ²
obestavěný prostor	1600 m ³
užitná plocha – dle nařízení evropské komise ES č. 1503/2006 se určuje pouze u obytných budov	
podlahová plocha – hasičská zbrojnice	254 m ²

Dopravní infrastruktura:Zpevněné plochy (pro pěší a automobily)

Parkovací stání – vsakovací dlažba, barva přírodní - 79 m².

Chodník - betonová dlažba, barva přírodní – 32 m².

Chodník – varovný pás, dlažba pro nevidomé, barva červená – 4 m².

Sjezd – asfaltobeton – 91 m² – šířka sjezdu 19,52 m vč. parkovacích stání.

Komunikace – frézování – asfaltobeton – 10 m².

Technická infrastruktura:

Úprava vodovodní přípojky DN25 (1'') PE – osazena vodoměrná šachta v trase stávající vodovodní přípojky. Následně napojen domovní vnější vodovod PE D32 mm délky 35 m.

Elektro:

Osazení pojistkové skříně SV 100 na stávajícím sloupu nadzemního vedení ČEZ Distribuce a.s.. Přípojka elektro AYKY 4x16 mm² z distribučního vedení k pojistkové skříně SV 100 umístěného na sloupu, část distribučního vedení. CYKY 4x10 mm² z výše uvedené pojistkové skříně SV 100 do elektroměrového rozvaděče mimo objekt – vodorovná část délka 28 m + svislá část cca 5 m, v objektu – 11 m.

Přeložení nadzemního vedení ČEZ Distribuce, a.s. (stavba ve volném režimu, podmiňující stavba) – zrušení 45 m stávajícího nadzemního vedení AlFe 3x50+35 a 2 podpěrných bodů. Zřízení dvou nových podpěrných bodů v jihovýchodním koutu řešeného území. Navrhované nadzemní vedení nízkého napětí FA2X 4x120, 53 m.

Prodloužení slaboproudého komunikačního vedení CETIN – Z demolice kabelová přípojka zachována, zpětně napojena, prodloužena kabelem TCEPKPFLE 3x4x0,4, celkem 5 m.

Zrušená přípojka plynovodu, 28 m.

Vodohospodářská stavba: objekt 2.2.4.4 Venkovní kanalizace

- Kanalizace „S1“
 - gravitační část KP – 10,5 m – PVC D150 Ø 160
 - revizní šachta ŠS – DN425, 1x
 - výtokový objekt – potrubí DN150 s osazením zpětné žabí klapky
 - BDF – biologický dočišťovací filtr pro 8 EO
 - Septik – biologický tříkomorový septik pro 8 EO, 6,3 m³
- Kanalizace „D1“
 - gravitační část KP – 34 m – PVC D150 Ø 160
 - kanalizační přípojky – 22 m - PVC D150 Ø 160
 - revizní šachty ŠD1 až ŠD2 – DN425, 2 ks
 - liniový žlab dl. 5,5 m

Vymezení území dotčeného vlivy stavby:

- Nemovitosti dotčené umístěním stavby:
Výše uvedené pozemky, na kterých se stavba umísťuje a povoluje.
- Nemovitosti dotčené provedením:
Nejsou.
- Okolní nemovitosti:
Sousední pozemky/stavby parc. č. 83/2, 87, 90, 91, 98, 102, 103/1, 105, 111, 113, 123, 128, 129/2, 130/1 v katastrálním území Písek u Chlumce nad Cidlinou.

II. Stanoví podmínky pro umístění a provedení stavby:

1. Stavba bude umístěna a provedena podle ověřené projektové dokumentace – hlavní projektant Ing. Martin Fátor, autorizovaný inženýr pro pozemní stavby (ČKAIT – 0602694); případné změny nesmí být provedeny bez předchozího povolení stavebního úřadu.
2. Stavebník oznámí stavebnímu úřadu termín zahájení stavby.
3. Stavebník oznámí stavebnímu úřadu fáze výstavby pro kontrolní prohlídky stavby:
 - Dokončení hrubé stavby.
4. Stavba bude prováděna stavebním podnikatelem: právnickou nebo fyzickou osobou oprávněnou k provádění stavebních a montážních prací jako předmětu své činnosti podle zvláštních předpisů. Název (jméno), sídlo (adresu) a doklad o oprávnění zhotovitele sdělí stavebník nejpozději 7 dní před

zahájením stavby stavebnímu úřadu. Zhotovitel určí osobu zabezpečující odborné vedení realizace stavby.

5. Budou dodrženy podmínky závazných stanovisek, stanovisek a vyjádření:

- Stanovisko - GasNet, s.r.o. ze dne 9.3.2026, zn. 5003528061.
- Stanovisko - GasNet, s.r.o. ze dne 13.3.2026, zn. 5003528159.
- Souhlasné jednotné environmentální stanovisko - Magistrát města Hradec Králové, odbor životního prostředí ze dne 28.1.2026, č.j. MMHK/062200/2026
 - podmínkou vykonatelnosti povolení předmětného záměru je platné povolení k nakládání s vodami příslušné k vodnímu dílu - ČOV,
 - výústní objekt kanalizace z ČOV bude opatřen klapkovým uzávěrem, tzv. žabí klapkou,
 - při výstavbě kanalizace nebude zasahováno do břehu vodní nádrže Hejbánek,
 - zasakováním dešťových vod nesmí být negativně ovlivněny sousední objekty,
 - stavební materiál nebude skladován v blízkosti vodní nádrže Hejbánek,
 - používané mechanizační prostředky musí být v dobrém technickém stavu a musí být dodržována preventivní opatření k zabránění případným úkapům či únikům ropných látek. U zemních strojů je doporučeno používat ekologické oleje,
 - při výstavbě a následném provozování nesmí dojít ke znečištění povrchových nebo podzemních vod a k ohrožení jejich jakosti nedovoleným nakládáním se závadnými látkami.
- Stanovisko - Povodí Labe, státní podnik ze dne 12.2.2026, č.j. PLa/2026/004189.
- Vyjádření - Krajské ředitelství policie Královéhradeckého kraje, Územní odbor, Dopravní inspektorát ze dne 11.12.2025, č.j. KRPH-116381-2/ČJ-2025-050206.
- Vyjádření - Vodovody a kanalizace Hradec Králové, a. s. ze dne 30.3.2026, č.j. VAKHK/VHR/VI/26/1379.
- Vyjádření - CETIN a.s. ze dne 23.1.2026, č.j. 19620/26.
- Vyjádření - ČEZ Distribuce, a. s. ze dne 16.12.2025, zn. 001171473996.

III. Podle ustanovení § 10 odst. 1 a 4 zákona č. 13/1997 Sb., o pozemních komunikacích, ve znění pozdějších předpisů

p o v o l u j e

ve zrychleném řízení připojení na místní komunikaci na pozemku parc. č. 83/1 (ostatní plocha) v katastrálním území Písek u Chlumce nad Cidlinou.

Sjezd – asfaltobeton – 91 m² – šířka sjezdu 19,52 m, stavební uspořádání bude takové, aby se zabránilo stékání srážkové vody na komunikaci a jejímu znečištění, a dále budou dodrženy podmínky vyjádření Krajské ředitelství policie Královéhradeckého kraje, Územní odbor, Dopravní inspektorát ze dne 11.12.2025, č.j. KRPH-116381-2/ČJ-2025-050206.

IV. Stanoví podmínky pro užívání stavby:

1. Dokončenou stavbu, popřípadě část stavby schopnou samostatného užívání, lze podle § 230 stavebního zákona užívat pouze na základě kolaudačního rozhodnutí. Stavebník zajistí, aby byly před započítáním užívání stavby provedeny a vyhodnoceny zkoušky a měření předepsané zvláštními právními předpisy.

Účastníci řízení, na něž se vztahuje rozhodnutí správního orgánu:

OBEC PÍSEK, Písek 98, 503 51 Písek
GasNet, s.r.o., Klíšská 940/96, 400 01 Ústí nad Labem
ČEZ Distribuce, a. s., Teplická 874/8, 405 02 Děčín
CETIN a.s., Českomoravská 2510/19, 190 00 Praha

Odůvodnění:

Dne 14.4.2026 podal a dne 21.4.2026 naposledy doplnil stavebník žádost o povolení stavby ve zrychleném řízení, uvedeným dnem bylo zahájeno řízení o povolení záměru ve zrychleném řízení.

Stavební úřad se zabýval otázkou účastníků řízení podle § 182 stavebního zákona. Přitom vzal v úvahu druh, rozsah a účel předmětné stavby včetně způsobu jejího provádění, dopad na zájmy chráněné stavebním zákonem a jeho prováděcími předpisy a dospěl k závěru, že účastníky řízení jsou:

Účastník řízení dle § 182 písm. a):

(stavebník)
OBEC PÍSEK

Účastník řízení dle § 182 písm. b):

(obec, na jejímž území má být záměr uskutečněn)
OBEC PÍSEK

Účastník řízení dle § 182 písm. c):

(vlastník pozemku nebo stavby, na kterých má být záměr uskutečněn, nebo ten, kdo má jiné věcné právo k tomuto pozemku nebo stavbě)

OBEC PÍSEK
GasNet, s.r.o.
ČEZ Distribuce, a. s.
CETIN a.s.

Účastník řízení dle § 182 písm. d):

(osoby, jejichž vlastnické nebo jiné věcné právo k sousedním stavbám nebo sousedním pozemkům může být rozhodnutím o povolení záměru přímo dotčeno)

Libor Uchytíl, Písek č.p. 79, 503 51 Chlumeck nad Cidlinou
Josef Váňa, Písek č.p. 27, 503 51 Chlumeck nad Cidlinou
Vladimír Schejbal, Písek č.p. 26, 503 51 Chlumeck nad Cidlinou
Karla Schejbalová, Písek č.p. 26, 503 51 Chlumeck nad Cidlinou
Naděžda Mazánková, Písek č.p. 103, 503 51 Chlumeck nad Cidlinou
Jaroslava Launová, Písek č.p. 25, 503 51 Chlumeck nad Cidlinou
František Launa, Písek č.p. 14, 503 51 Chlumeck nad Cidlinou
Jan Uchytíl, Písek č.p. 12, 503 51 Chlumeck nad Cidlinou
Jaroslava Novotná, Písek č.p. 13, 503 51 Chlumeck nad Cidlinou
Marie Uchytílová, Písek č.p. 10, 503 51 Chlumeck nad Cidlinou
Vladimír Schejbal, Písek č.p. 103, 503 51 Chlumeck nad Cidlinou
Františka Launová, Karla IV. č.p. 210, 504 01 Nový Bydžov
Vodovody a kanalizace Hradec Králové, a. s., IDDS: vk5ciic

Účastník řízení dle § 182 písm. e):

(osoby, o kterých tak stanoví jiný zákon)
Nejsou.

Podklady žádosti:

- Inženýrsko-geologický průzkum, č. zakázky 2024/0808.
- Stanovisko - GasNet, s.r.o. ze dne 9.3.2026, zn. 5003528061.
- Stanovisko - GasNet, s.r.o. ze dne 13.3.2026, zn. 5003528159.

- Závazné stanovisko - Krajská hygienická stanice Královéhradeckého kraje ze dne 15.12.2025, č.j. R/2025/232815/2.
- Souhlasné jednotné environmentální stanovisko - Magistrát města Hradec Králové, odbor životního prostředí ze dne 28.1.2026, č.j. MMHK/062200/2026
- Závazné stanovisko - Ministerstvo obrany, Sekce majetková MO, odbor ochrany územních zájmů a státního odborného dozoru, oddělení ochrany územních zájmů Čechy ze dne 11.2.2026, čj. 145308/2026-1322.
- Stanovisko - Povodí Labe, státní podnik ze dne 12.2.2026, č.j. PLa/2026/004189.
- Sdělení (o nabytí právní moci - povolení odstranění stavby) - Městský úřad Chlumeck nad Cidlinou, odbor výstavby a životního prostředí ze dne 20.1.2026, č.j. CHLNC-416/26/OVŽP 509/2025-Rad.
- Smlouva č. 8120104350 (stavebník, ČEZ Distribuce, a. s.).
- Vyjádření - Krajské ředitelství policie Královéhradeckého kraje, Územní odbor, Dopravní inspektorát ze dne 11.12.2025, č.j. KRPH-116381-2/ČJ-2025-050206.
- Rozhodnutí - Magistrát města Hradec Králové, odbor životního prostředí ze dne 9.3.2026, zn. SZ MMHK/057783/2026ŽP1/Laz.
- Rozhodnutí - Městský úřad Chlumeck nad Cidlinou, odbor výstavby a životního prostředí ze dne 30.12.2025.
- Sdělení (o nabytí právní moci – vypouštění odpadních vod) - Magistrát města Hradec Králové, odbor životního prostředí ze dne 17.4.2026, zn. SZ MMHK/057783/2026ŽP1/Laz.
- Vyjádření - Vodovody a kanalizace Hradec Králové, a. s. ze dne 30.3.2026, č.j. VAKHK/VHR/VI/26/1379.
- Vyjádření - CETIN a.s. ze dne 23.1.2026, č.j. 19620/26.
- Vyjádření - ČEZ Distribuce, a. s. ze dne 16.12.2025, zn. 001171473996.
- Sdělení - ČEZ Distribuce, a. s. ze dne 22.1.2026, zn. 0102464633.
- Souhlasy - všichni účastníci.
- Vyjádření - Magistrát města Hradec Králové, odbor hlavního architekta ze dne 4.2.2026, sp. zn. SZ MMHK/681748/2025.

Povolení stavby je vydáno ve zrychleném řízení, protože stavebník o to požádal a

- a) obec, na jejímž území má být stavba nebo zařízení uskutečněna, má vydán územní plán,
- b) nejde o záměr EIA,
- c) nejde o záměr vyžadující povolení výjimky nebo stanovení odchylného postupu podle zákona o ochraně přírody a krajiny,
- d) stavba splňuje požadavky uvedené v § 193 stavebního zákona,
- e) stavebník doložil souhlasy všech účastníků řízení se záměrem, vyznačené na situačním výkresu dokumentace.

Stavební úřad přezkoumal žádost podle § 184 stavebního zákona. Stavební úřad posoudil záměr podle § 193 stavebního zákona, a zjistil, že jeho uskutečněním nebo užíváním nejsou ohroženy zájmy chráněné stavebním zákonem, předpisy vydanými k jeho provedení a zvláštními předpisy. Stavba je v souladu se schválenou územně plánovací dokumentací, viz. kladné odborné vyjádření - Magistrát města Hradec Králové, odbor hlavního architekta ze dne 4.2.2026, sp. zn. SZ MMHK/681748/2025, se kterým se stavební úřad plně ztotožňuje. Projektová dokumentace stavby splňuje obecné požadavky na výstavbu. Stavební úřad v průběhu řízení neshledal důvody, které by bránily povolení stavby.

V souladu s § 249 odst. 2 stavebního zákona je součástí povolení stavby i odstranění staveb.

Stavební úřad rozhodl, jak je uvedeno ve výroku rozhodnutí, za použití ustanovení právních předpisů ve výroku uvedených.

Poučení účastníků:

Proti tomuto rozhodnutí se lze odvolat do 15 dnů ode dne jeho oznámení ke Krajskému úřadu Královéhradeckého kraje podáním u zdejšího správního orgánu.

Odvolání se podává s potřebným počtem stejnopisů tak, aby jeden stejnopis zůstal správnímu orgánu a aby každý účastník dostal jeden stejnopis. Nepodá-li účastník potřebný počet stejnopisů, vyhotoví je správní orgán na náklady účastníka. Odvoláním lze napadnout výrokovou část rozhodnutí, jednotlivý výrok nebo jeho vedlejší ustanovení. Odvolání jen proti odůvodnění rozhodnutí je nepřipustné.

Po nabytí právní moci povolení stavební úřad zašle stavebníkovi oznámení o ověření projektové dokumentace spolu se štítkem obsahujícím identifikační údaje o povolené stavbě. Oznámení o ověření projektové dokumentace zašle stavební úřad také vlastníkovi stavby, pokud není stavebníkem. Současně o vydání povolení vyrozumí hlavního projektanta.

Při provádění stavby je stavebník povinen

- před zahájením stavby zajistit vypracování dokumentace pro provádění stavby jednoduché stavby pro bydlení a rodinnou rekreaci, vyhrazené a ostatní stavby,
- před zahájením stavby opatřit souhlas orgánu státního požárního dozoru k dokumentaci pro provádění stavby, je-li vyžadován jiným právním předpisem,
- oznámit stavebnímu úřadu předem termín zahájení provádění nebo odstraňování stavby, zařízení nebo terénní úpravy, název a sídlo stavebního podnikatele, který je bude provádět nebo odstraňovat, u stavby prováděné nebo odstraňované svépomocí jméno a příjmení stavbyvedoucího, nebo osoby, která bude vykonávat stavební dozor, a změny v těchto skutečnostech oznámit neprodleně stavebnímu úřadu,
- před zahájením provádění nebo odstraňování stavby umístit na viditelném místě u vstupu na staveniště štítek obsahující identifikační údaje o stavbě a ponechat jej tam až do dokončení stavby, popřípadě do vydání kolaudačního rozhodnutí, nebo do jejího odstranění; rozsáhlé stavby se mohou označit jiným vhodným způsobem s uvedením údajů ze štítku,
- zajistit, aby na stavbě nebo na staveništi byla k dispozici ověřená dokumentace pro povolení stavby a dokumentace pro provádění stavby, je-li povinná, popřípadě ověřená dokumentace pro odstranění stavby, a všechny doklady týkající se prováděné nebo odstraňované stavby, popřípadě jejich kopie,
- ohlašovat stavebnímu úřadu fáze výstavby stanovené v podmínkách povolení za účelem provedení kontrolních prohlídek stavby, umožnit provedení kontrolní prohlídky, a pokud tomu nebrání vážné důvody, této prohlídce se zúčastnit,
- oznámit stavebnímu úřadu předem zahájení zkušebního provozu,
- při výstavbě, nejpozději k žádosti o vydání kolaudačního rozhodnutí, pokud jiný právní předpis nestanoví jinak, opatřit průkaz energetické náročnosti budovy, je-li vyžadován jiným právním předpisem.

Stavba nesmí být zahájena, dokud povolení stavby nenabude právní moci. Povolení stavby pozbývá platnosti, jestliže stavba nebyla zahájena do 2 let ode dne, kdy nabylo právní moci.

Petr Kubík
oprávněná úřední osoba
referent státní správy na úseku stavebního úřadu

otisk úředního razítka

Poplatek:

Správní poplatek byl vyměřen podle zákona č. 634/2004 Sb., o správních poplatcích § 9, položky 18 odst. 1 písm. c) ve výši 9000 Kč, položky 36 písm. c) ve výši 500 Kč, celkem 9.500,- Kč.

Obdrží:*účastníci*

Ing. Pavel Holman, IDDS: p8t7fmr (zástupce stavebníka)
GasNet, s.r.o., IDDS: rdxzhzt
ČEZ Distribuce, a. s., IDDS: v95uqfy
CETIN a.s., IDDS: qa7425t
Libor Uchytíl, Písek č.p. 79, 503 51 Chlumeck nad Cidlinou
Josef Váňa, Písek č.p. 27, 503 51 Chlumeck nad Cidlinou
Vladimír Schejbal, Písek č.p. 26, 503 51 Chlumeck nad Cidlinou
Karla Schejbalová, Písek č.p. 26, 503 51 Chlumeck nad Cidlinou
Naděžda Mazánková, Písek č.p. 103, 503 51 Chlumeck nad Cidlinou
Jaroslava Launová, Písek č.p. 25, 503 51 Chlumeck nad Cidlinou
František Launa, Písek č.p. 14, 503 51 Chlumeck nad Cidlinou
Jan Uchytíl, Písek č.p. 12, 503 51 Chlumeck nad Cidlinou
Jaroslava Novotná, Písek č.p. 13, 503 51 Chlumeck nad Cidlinou
Marie Uchytílová, Písek č.p. 10, 503 51 Chlumeck nad Cidlinou
Vladimír Schejbal, Písek č.p. 103, 503 51 Chlumeck nad Cidlinou
Františka Launová, Karla IV. č.p. 210, 504 01 Nový Bydžov
Vodovody a kanalizace Hradec Králové, a. s., IDDS: vk5ciic

dotčené správní úřady

Krajská hygienická stanice Královéhradeckého kraje, IDDS: dm5ai4r
Ministerstvo obrany, Sekce majetková MO, odbor ochrany územních zájmů a státního odborného dozoru, oddělení ochrany územních zájmů Čechy, IDDS: hjyaavk
Krajské ředitelství policie Královéhradeckého kraje, Územní odbor, Dopravní inspektorát, IDDS: urnai6d
Magistrát města Hradec Králové, odbor životního prostředí, Československé armády č.p. 408/51, 502 00 Hradec Králové

na vědomí

Povodí Labe, státní podnik, IDDS: dbyt8g2
Ing Martin Fátor, IDDS: 8ru8xyv (hlavní projektant)
Magistrát města Hradec Králové, odbor hlavního architekta, Československé armády č.p. 408/51, 502 00 Hradec Králové (Ing. arch. Alena Vojtíšková)

k vyvěšení:

Magistrát města Hradec Králové, úřední deska, Československé armády č.p. 408, 502 00 Hradec Králové

obdrží po nabytí právní moci:**stavebník**

- oznámení o ověření projektové dokumentace
- štítek obsahujícím identifikační údaje o povolené stavbě

projektant

- vyrozumění o vydání povolení

Toto oznámení musí být vyvěšeno po dobu 15 dnů na úřední desce a též způsobem umožňujícím dálkový přístup.

Vyvěšeno na úřední desce dne: Sejmuto dne:

Razítko, podpis orgánu, který potvrzuje vyvěšení a sejmutí oznámení na úřední desce.

Vyvěšeno na elektronické úřední desce:..... Sejmuto dne:.....

Razítko, podpis orgánu, který potvrzuje vyvěšení a sejmutí oznámení způsobem umožňujícím dálkový přístup.

LEGENDA

- ZÁJMOVÉ ÚZEMÍ = HRANICE MÍSTA STAVBY = OPOCENÍ STAVENIŠTĚ
- ZASTAVĚNÁ PLOCHA STÁVAJÍCÍ ŘEŠENOU STAVBOU
- VSTUP DO OBJEKTU
- VJEZD DO GARÁŽE
- HRANICE PARCELY - DLE KATASTRU NEMOVITOSTÍ
- HRANICE BUDOV + VNITŘNÍ KRESBY - DLE KATASTRU NEMOVITOSTÍ
- HRANICE BIJEJ
- 1074/2 ČÍSLO PARCELY - DLE KATASTRU NEMOVITOSTÍ
- HRANICE OCHRANNÉHO PÁSMA
- NADZEMNÍ VEDENÍ NN, ČEZ DISTRIBUCE A.S.
- ŘEŠENO OBJEDNÁVKOU U ČEZ DISTRIBUCE a.s.
- RUŠENÉ NADZEMNÍ VEDENÍ NN, CELKEM 45m, ČEZ DISTRIBUCE A.S.
- NAVRHOVANÉ NADZEMNÍ VEDENÍ NN VČ. 2x NOVÉHO PODPĚRNÉHO BODU, CELKEM 50m, ČEZ DISTRIBUCE A.S.
- NADZEMNÍ VEDENÍ VN, ČEZ DISTRIBUCE A.S., VČ. OCHRANNÉHO PÁSMA 7m OD KRAJNÍHO VODIČE
- TRAFOSTANICE VN / NN, ČEZ DISTRIBUCE A.S.
- NOVÉ PODZEMNÍ VEDENÍ ELEKTRO, NOVÁ POJISTKOVÁ SKŘÍŇ SV 100 NA BET. PILÍŘI NAPOJENA AVKY 4x16mm² NA VEDENÍ, DÁLE POJISTKOVÁ SKŘÍŇ - ELEKTROMĚROVÝ ROZVADĚČ, CYKY 4x10mm², DÉLKY:
 - MIMO OBJEKT VODOROVNĚ 21m
 - MIMO OBJEKT SVISLE CCA 5m
 - V OBJEKTU CCA 11m
- PODZEMNÍ KOMUNIKAČNÍ VEDENÍ, METALICKÝ KABEL, CETIN a.s., VČ. OCHRANNÉHO PÁSMA 0,5m OD KRAJNÍHO VODIČE
- PODZEMNÍ KOMUNIKAČNÍ VEDENÍ, STOČENÝ KABEL Z DEMOLICE ZPĚTNĚ NAPOJEN NA STAVBU, NASPOJKOVÁN V ZELENÍ A PRODLOUŽEN KABLEM TCEPKPFL 3x4x0,4, METALICKÝ KABEL, DÉLKA CELKEM 5m, CETIN a.s. VČ. OCHRANNÉHO PÁSMA 2x0,5m
- OCHRANA VEDENÍ CETIN: STÁVAJÍCÍ - KOPOHALF 110 + REZERVNÍ KOPOFLEX, 26m; NOVĚ - KOPOFLEX, 5m
- STÁVAJÍCÍ VODOVOD, VAK HRADEC KRÁLOVÉ, ČI VODOVODNÍ PŘÍPOJKA (V MAJETKU STAVEBNÍKA) VODOVODNÍ ŘÁD VČ. OCHRANNÉHO PÁSMA 1,5m OD VNĚJŠÍHO LÍCE POTRUBÍ
- PODZEMNÍ HYDRANT DN 80 VE VZDÁLENOSTI 59m OD OBJEKTU NA DN100 PVC
- STÁVAJÍCÍ STŘEDOTLAKÝ PLYNOVOD, GASNET, VČ. OCHRANNÉHO PÁSMA 1,0m OD VNĚJŠÍHO LÍCE POTRUBÍ
- ZRUŠENÁ PŘÍPOJKA PLYNOVODU, CELKEM 28m, VČ. OCHRANNÉHO PÁSMA 1,0m OD VNĚJŠÍHO LÍCE POTRUBÍ
- POŽÁRNĚ NEBEZPEČNÝ PROSTOR
- 2,13x1,21 ROZMĚR POŽÁRNĚ NEBEZPEČNÉHO PROSTORU
- 61 dB NOVÉ UMÍSTOVANÝ ZDROJ HLUKU
- OKAPOVÝ CHODNÍČEK, BET. DLAŽBA 500x500x40 DO BETONU, VČ. ZAHRADNÍHO OBRUBNÍKU

SO 02: DOPRAVNÍ STAVBA: OBJEKT 2.2.3.1.100.zpevněné plochy

- PARKOVACÍ STÁNÍ vsakovací dlažba (200x200x80 mm), barva přírodní 79 m²
- CHODNÍK betonová dlažba (200x200x60 mm), barva přírodní bez zkosených hran 32 m²
- CHODNÍK – VAROVNÝ PÁS dlažba pro nevidomé (200x100x60 mm), barva červená 4 m²
- SJEZD asfaltobeton 91 m²
- KOMUNIKACE – FREZOVÁNÍ asfaltobeton 10 m²
- ZELENÍ ohumusování tl. 150 mm + osetí směsí travního semene 88 m²
- 200.84 NOVÁ VÝŠKA
- 200.84 NOVÁ VÝŠKA OBRUBNÍKU
- 15 VYTYČOVACÍ BOD

VODOHOSPODÁŘSKÁ STAVBA: OBJEKT 2.2.4.03.likvidace odp. vod

- NOVÁ DEŠŤOVÁ GRAVITAČNÍ KANALIZACE, Ø160, CELKEM 56m
- NOVÁ SIPLAŠKOVÁ GRAVITAČNÍ KANALIZACE, Ø160, CELKEM 10,5m
- ŠS... NOVÁ REVIZNÍ ŠACHTA SIPLAŠKOVÉ KANALIZACE, Ø425
- ŠD... NOVÁ REVIZNÍ ŠACHTA DEŠŤOVÉ KANALIZACE, Ø425
- BDF NOVÝ BIOLOGICKÝ DOČIŠŤOVACÍ FILTR
- N.B. NAPOJOVACÍ BOD KANALIZACE
- DP DEŠŤOVÁ PŘÍPOJKA

POZEMNÍ STAVBA: OBJEKT 2.2.2.4.04.vodovodní přípojka

- vš NAVRHOVANÁ VODOMĚRNÁ ŠACHTA DN600, TYP DLE VAK HRADEC KRÁLOVÉ
- NOVÝ DOMOVNÍ VNĚJŠÍ VODOVOD, PE D32, DÉLKA 35m
- RUŠENÁ ČÁST STÁVAJÍCÍ VODOVODNÍ PŘÍPOJKY, DÉLKA 18m

REV.	ČÍSLO ZMĚNY	POPIS	DATAUM
01			08.10.2025
02	201	Průhled SEP/KEV 2024	10.02.2026
03	202	Průhled 30/06	08.03.2026

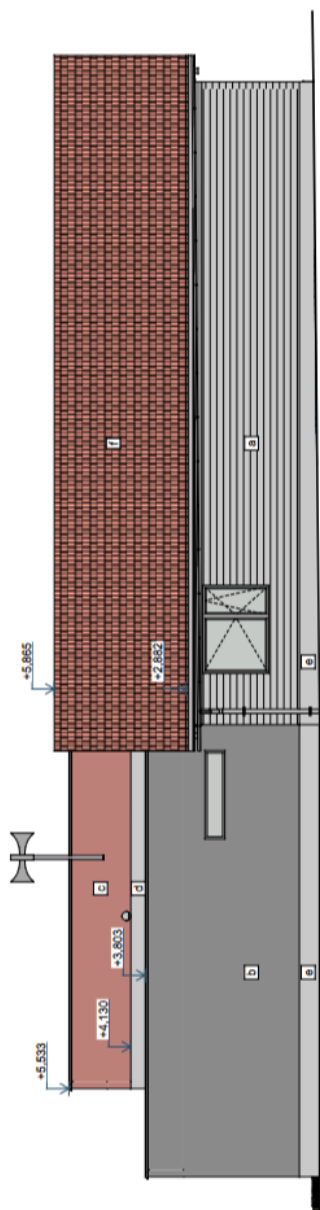


±0,000 = 219,05 m n. m. / VÝŠKOVÝ SYSTÉM BPV / ±0,000 JE VÝŠKA VSTUPU DO CHOUBY ZBROJNICE

Č. PROJEKTU	152024
VYPRACOVAL	Ing. Martin Fajor
ZOUP. PROJEKTANT	Ing. Martin Fajor
HLAVNÍ PROJEKTANT	Ing. Martin Fajor
STAVBYNÍK	Obec Písek
MÍSTO STAVBY	p.č. 112 a 831, k.ú. Písek a Chrástec nad Cidličkou
NÁZEV STAVBY	Novostavba hasičské zbrojnice, Písek
STAVBYNÍ OBJEKT	
OBSAH:	DIP 1312024 0b. KOORDINAČNÍ SITUAČNÍ VÝKRES

PROFESIONÁLOVÉ PROJEKTOVÉ A INŽENÝRSKÉ ÚSTAVY	
PANE	EL
FORMÁT	90x60
DATUM	22/02/26
MĚŘÍTKO	1:200
OBJEKT	2.2.0.4.01
Č. VÝKRESU	C.3

POHLED OD JIHOVÝCHODU



LEGENDA POHLEDŮ

- ☐ SILIKONOVÁ VODROVNĚ KARTÁČOVANÁ OMÍTKA, BILÁ, ZRNO 1,5mm
- ☐ SILIKONOVÁ OMÍTKA, ŠEDÁ, ZRNO 1,5mm
- ☐ SILIKONOVÁ OMÍTKA, ČERVENÁ, ZRNO 1,5mm
- ☐ STŘEŠNÍ FOLIE
- ☐ SOKLOVÁ OMÍTKA
- ☐ STŘEŠNÍ TAŠKY, ČERVENÉ

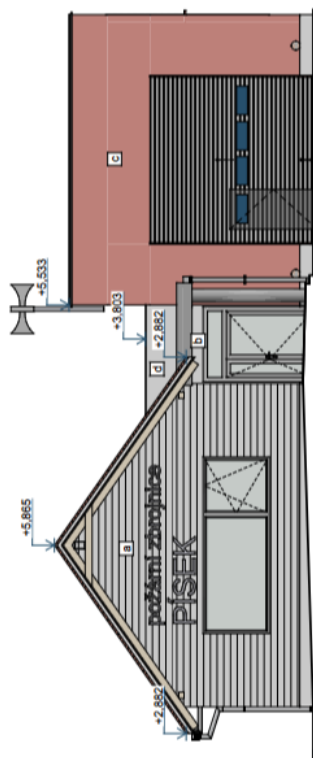


±0.000 = 2'9,05 m n. m. / VÝŠKOVÝ SYSTÉM BPV / ±0.000 JE VÝŠKÁ VSTUPU DO CHODBY ZBRŮJNICE

Č. PROJEKTU	152224
VYPRACOVAL	Ing. Martin Fajzor
ZODP. PROJEKTANT	Ing. Martin Fajzor
Hlavní projektant	Ing. Martin Fajzor
STAVEBNÍK	Obec Písek
MÍSTO STAVBY	z.č. 112 a 831, k.ú. Písek u Chumbov nad Cefinou
NÁZEV STAVBY	Novostavba hasičské zbrojnice, Písek
STAVEBNÍ OBJEKT	
OBSAH:	DSP 13/2224 Sb.
	POHLED OD JIHOVÝCHODU

PROFESIONÁLOVÉ	EL.
FORMÁT	42x297
DATUM	22/05
MĚŘÍTKO	1:100
OBJEKT	C. VÝPŘESU
	D.1.1.2.3.4

POHLED OD SEVEROVÝCHODU (ULIČNÍ)



LEGENDA POHLEDŮ

- [a] SILIKONOVÁ VODROVNĚ KARTÁČOVANÁ OMITKA, BÍLÁ, ZRNO 1,5mm
- [b] SILIKONOVÁ OMITKA, SEDA, ZRNO 1,5mm
- [c] SILIKONOVÁ OMITKA, ČERVENÁ, ZRNO 1,5mm
- [d] STŘEŠNÍ FOLIE
- [e] SOKLOVÁ OMITKA
- [f] STŘEŠNÍ TAŠKY, ČERVENÉ



±0,000 = 219,05 m n. m. / VÝŠKOVÝ SYSTÉM BPV / ±0,000 JE VÝŠKA VSTUPU DO CHODBY ZBRONICE

C. PROJEKTU	152224
VYPRACOVAL	Ing. Martin Fítor
ZODP. PROJEKTANT	Ing. Martin Fítor
HLAVNÍ PROJEKTANT	Ing. Martin Fítor
STAVEBNÍK	Opoc Písek
MÍSTO STAVBY	p.č. 112 a 831, s.č. Písek, Chumové nad Cílicou
NÁZEV STAVBY	Novostavba hasičské zbrojnice, Písek
STAVEBNÍ OBLEK	
OBSAH:	DSP 13/2024/S
	POHLED OD SEVEROVÝCHODU (ULIČNÍ)
FORMÁT	A4
EL.	
FORMÁT	420x297
DATUM	2/2025
MĚŘÍTKO	1:100
OBJEKT	2.2.0.4.01
Č. VÝKRESU	D.1.1.2.3.1

